

第二章 環境現況分析

第一節 人文環境分析

一、地理區位概況

本基地包含溪湖鎮、田尾鄉及田中鎮，田尾鄉拍片景點所佔的比例為三處最多，大致上以田尾公路花園及周邊景點為主。



2-1 基地區位概況圖

資料來源：田尾鄉公所

二、土地使用

(一) 土地利用現況

田尾鄉的行政區域劃分為 20 村共計 205 鄰，目前因農地重劃之緣故，許多可耕地轉成產業道路或公共設施，而使耕地面積減少之外，其他並無特別的變化，而目前的農地利用方式，仍以種植水稻為主，其他為種植花卉及苗木之產區。

產業經濟－稻香與花香

根據彰化縣統計要覽與彰化縣綜合發展計畫資料顯示，田尾鄉在產業經濟的發展上，工商業之發展遠低於農業發展比例，從事農業之人口數亦遠超於其他行業人口數，顯示田尾以農業為產業發展重心。



(二) 土地權屬與分布

按計畫主要工作項目需求，針對設計範圍，辦理基地調查及相關設施工程規劃設計範圍之權屬調查，如下表所示：

表 2-1 計畫範圍土地權屬調查表

鄉鎮區	段	地號	面積 (M2)	地目	使用分區	類別	所有權人	備註
田尾鄉	芳富	63	76.52	道	-	-	彰化縣田尾鄉	
		64	10.66	道	-	-	彰化縣田尾鄉	
		65	265.69	道	-	-	中華民國	
		66-1	39.36	水	-	-	彰化縣農田水利會	
		68	31.14	道	-	-	彰化縣田尾鄉	
		66	289.87	道	-	-	彰化縣田尾鄉	
		69	139.36	道	-	-	彰化縣田尾鄉	
		72	281.79	道	-	-	彰化縣田尾鄉	
		77	227.89	道	-	-	彰化縣田尾鄉	
		78	31.96	道	-	-	彰化縣田尾鄉	
		79	14.56	道	-	-	彰化縣田尾鄉	
	田尾	3-11	19.00	道	-	-	彰化縣	
		3-13	654.00	道	-	-	彰化縣田尾鄉	
		3-14	431.00	道	-	-	彰化縣田尾鄉	
		3-16	40.00	道	-	-	彰化縣	
		3-8	171.00	道	-	-	彰化縣	
		3-7	2010.00	道	-	-	彰化縣	
		3-6	48.00	墓	-	-	彰化縣	
	合計							

以農業經濟作物而言，每年農作物產量因作物不同而有所增減，目前農會輔導農民以轉作制度的方式，充分利用農田資源並掌握市場資訊，並轉型為精緻、多元的觀光農業，開拓更寬廣的地方產業項目，以

增加地方農民的競爭力及農村的觀光魅力。

彰化縣為台灣最早種植花卉的地區，而田尾鄉就是以花卉產業作為主要的地方基礎，目前已由傳統的花卉批售轉型為生產新興花卉，苗圃類及景觀樹木等型態，並積極開發花卉相關之觀光遊憩活動，希望以多元化的產業活動提高地方產業經濟效益。約有 250 家苗圃賣場，並設有

彰化縣花卉生產合作社經營的「田尾花卉批發市場」為全國首座模仿荷蘭拍賣鐘，主要提供中部各地區之花卉拍賣交易，是全國第二大的花卉產銷市場。

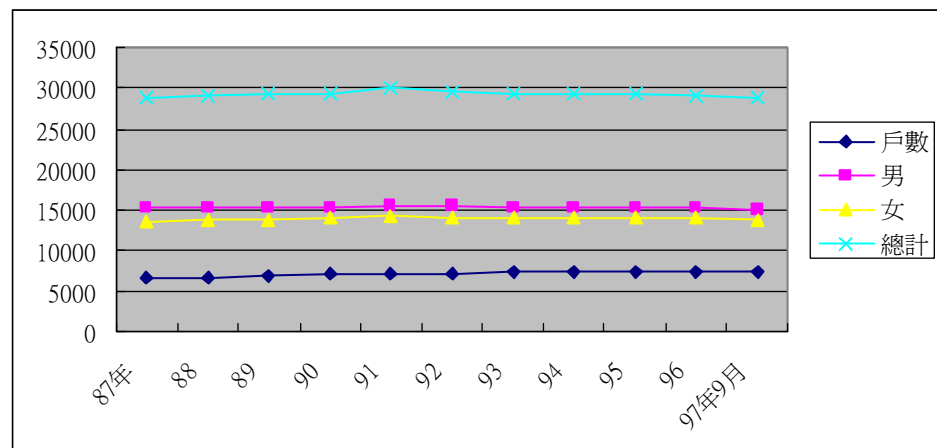


三、人口

早期田尾的經濟來源仍是以一級產業「農業」為主，但近年來因為社會經濟提升及農村結構型態轉變，隨著二、三級的產業的進駐發展，精緻花卉產業及高附加價值的觀光遊憩產業已逐步取代原有的農村產業而成為田尾鄉主要的經濟發展軸心，因此使得原本流失的農村人口數有逐步增加的跡象，根據田尾鄉戶政事務所的資料顯示，當地人口數於 87 年及 91 年有逐年增加的趨勢於 91 年達到顛峰，不過近年來卻出現人口數下降的情況。

表 2-2 田尾鄉歷年人口統計表與折線圖

年度	戶數	男	女	總計	年度	戶數	男	女	總計
87	6697	15202	13634	28836	93	7283	15391	13993	29384
88	6754	15261	13758	29019	94	7346	15349	14038	29387
89	6979	15366	13866	29232	95	7362	15342	14024	29336
90	7054	15359	13984	29343	96	7450	15221	13942	29163
91	7156	15648	14301	29949	9709	7509	15120	13829	28949
92	7211	15408	14054	29462					



田尾鄉居民有朝非都市計畫區移動之趨勢，鄉內的都市人口一直控制在一定的計畫人口數中，並無高度的都市化情形，也使都市計畫區內的人們能有較好的生活空間，但應考慮鄉村發展與農村景色平衡之問題。



表 2-3 營業登記戶數統計表

田尾鄉	登記戶數
食品製造業	14
菸業製造業	—
紡織業	8
成衣及服飾品製造業	2
皮革毛衣及其製品製造業	—
木竹製品製造業	5
家具及裝設品製造業	1
紙漿紙及紙製品製造業	1
印刷及有關事業	2
化學材料製造業	1
化學製品製造業	2
石油及煤製品製造業	—
橡膠製造業	7
塑膠製造業	8
非金屬礦物製品業	—
金屬基本業	2
金屬製品製造業	8
機械設備製造配業	6
電力及電子配置業	1
運輸工具製造修配業	5
機密器械製造業	—
其他雜項製造業	—
農業	3,759

資料來源：田尾花卉產業建構計畫

表 2-4 田尾鄉產業人數統計表

田尾鄉	人數
礦業及土石採取業	0
製造業	1,658
水電燃氣業	0
營造業	526
批發零售及餐飲業	784
運輸倉儲及通信業	11
金融保險及不動產業	74
工商服務業	105
社會服務及個人服務業	216
農業	20,389

資料來源：田尾花卉產業建構計畫



第二節 自然環境分析

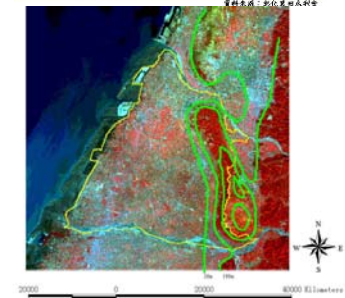
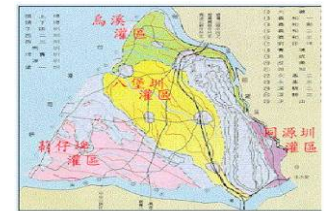
一、地理位置

田尾鄉的開發源起於清朝乾隆年間始由閩、粵兩省籍民開拓而成，相傳當時有位名叫巫修齊的當地居民，從唐山帶回了許多植物的種籽與枝條後開始嘗試種花，因此，開啟了田尾與花的緣分。一直到日據時代，花木栽植已經逐步發展為職業化，爾後「花卉之鄉」便成為了田尾的代名詞，原本方便運輸花卉的道路，在民國 62 年因政府及地方人士的籌設及進行，拓展成了線狀的公路，花農們運用了與生俱來的天份及種植的各式花卉，美化了道路店家門庭，至此開始了田尾「公路花園」美稱。



二、地形地勢

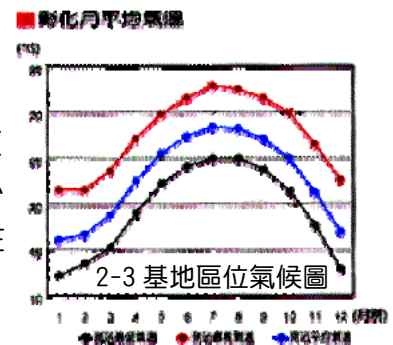
位於彰化縣中南部的田尾鄉，東倚社頭鄉、田中鎮，南鄰北斗鎮，西靠埤頭鄉、溪湖鎮，北接永靖鄉，全鄉面積約 2403.75 公頃。在地理環境上田尾是位於中部濁水溪八堡圳的下游，八堡圳築於 1719 年（康熙 58 年），是清代台灣最大的水圳建築，築「八堡圳」主要是引濁水溪水灌溉農田，是彰化平原開發的先聲，尤其彰化縣水田農業的發展，促使台灣成為「閩粵穀倉」的主要來源，而引水流灌農田大多以尾閘收場，故稱田尾。



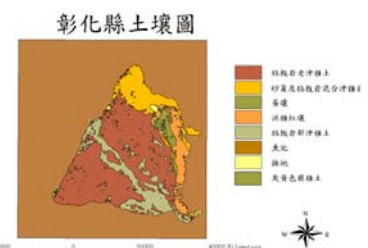
2-2 基地區位地形圖

三、氣候環境

田尾鄉東近丘陵帶，西離海岸有段距離，地形由東南向西北緩慢傾斜，鄉內少有山脊及山谷線，地勢相當平緩，所以在地形地勢上，並無太大起伏變化。



鄉內地質土壤為濁水溪下游的黏土土質和溪水夾帶的沈澱泥沙，屬於砂質壤土，土壤肥沃排水良好，再加上氣候溫和，屬副熱帶季風氣候，年平均溫度為 24.5 度，月均溫最高在 7 月，降雨量多集中在 5 至 8 月，以 5 月份的降雨量最高而 10 月份的最



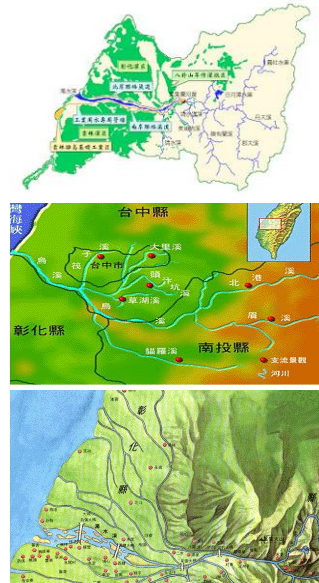
2-4 基地區位土壤圖

低，平均風速則以 2 月最大但以 7 月最小。

日照方面則以 7 月最高、2 月最低，因為田尾鄉土地肥沃，氣候溫和、風速適宜且日照充足，所以此地特色為雨量不多，但較為濕熱且風速不大，氣候溫和，所以適合農作或各種花卉、樹苗的栽植及培育，故此地花木相關產業發展的相當蓬勃。

四、水文水系

因引溪水灌溉於尾閘因而得名為田尾，水系對於地方產業發展的影響甚劇，田尾鄉屬舊濁水河流域，濁水溪最初以舊虎尾溪（北港溪）及西螺溪（濁水溪）為主流，之後因河川整治的原因，目前則是以西螺溪為主流。舊濁水溪現流經彰化縣中部地帶的舊濁水溪河道，沿此河道兩岸小徑，可一路串連鹿港古鎮與田尾公路花園，途中數座古樸石橋、純樸悠閒的農村氣息或沿途中的翠野清新及金色詩意，雖無風景名勝之華美，卻有著單純幽靜之幸福景致，可讓喜愛自行車的民眾可隨體力與喜好做為折返路徑，是條野趣十足的單車踩踏路線。



2-5 水系及水資源圖

第三節 交通運輸分析

田尾鄉非彰化縣交通系統之發展核心，雖區位屬於邊陲地帶，但國道一號與省道台一線皆通過本鄉，在公路系統上仍具交通之便捷性。惟鐵路、巴士等因區位與早期動線規劃等因素，在大眾運輸發展上較為薄弱，影響未來觀光的发展上需考量交通方式等問題。



一、公路交通系統

田尾鄉為中部花卉拍賣市場的重要集散地，也是國內知名的花卉觀光景點，所以不管是聯外交通動線系統或是區域內的運輸動線相當發達，鄉



2-6 交通運輸分析圖

內主要的聯外動線為省道台一線（中山路），其聯繫著藉由中山高速公路往田尾交通，道路寬度為 30 公尺，往北可往彰化市而向南可至雲林縣。而目前進入公路花園商區主要的道路分別是省道台一線（中山路）上的民生路（北入口）及民族路（南入口）兩入口，兩入口因公路花園的運輸之利形成了一個環狀的動線系統，區域內來往交通頻繁，不管是運輸花卉盆景的大型車輛或是賞花遊玩的觀光遊客，這條迴路型態的來往公路花園為重要的交通路線，所以假日人潮車輛較多時，會有車輛壅塞及人車共用車道的狀況。

二、大眾交通系統

目前公營的台灣汽車客運公司經台一線南可達嘉義，北可通達台中；民營員林汽車客運公司班車由北斗經本鄉正義、仁里、海豐至溪湖鎮，其他村均無客運車通行，居民外出以步行或騎乘機車、自行車為交通，甚為不便。



2-7 大眾運輸交通分析圖



第四節 景觀及遊憩資源調查分析

田尾鄉內主要以花卉、苗木之生產銷售為主，於民國 91 年成立了全國第一個花卉主題的形象商圈，成功觀光活動導入田尾的花卉產業，也因此帶動了區內觀光產業的發展，而原本為花卉傳統產地的田尾，除了擁有豐富的產地資源外，也延伸發展出相關且多元的遊憩活動，主要可分為花街商圈，花田景觀及產業體驗，全區並以自行車動線串連各遊憩景點，其景點內容及分佈如下：



一、花街商圈/公路花園形象商圈

目前商圈內之約有 250 戶店家集中分佈於民族路、民生路及公園路兩側，主要是以販售花材盆景及園藝資材等為主，為台灣目前花卉盆栽最集中及品項最豐富多元的地區，而近年來因為產業轉型及觀光活動的發展，許多店家開始發展其他附屬產業，如庭園景觀餐廳，特色花餐點心等，因而也進駐了不少小吃攤販，成為田尾鄉內最主要的遊憩核心。



二、花田景觀/花田苗木種植區及菊花生產專區

田尾鄉內目前花卉苗木的種植面積為 341 公頃，地形平緩且產區集中，四季皆有不同品種的花卉輪種，在菊花生產專區內，一年四季的夜間則有電照菊的燈海景觀，在黑夜當中顯得相當耀眼及浪漫，為田尾夜間著名的地標景觀。



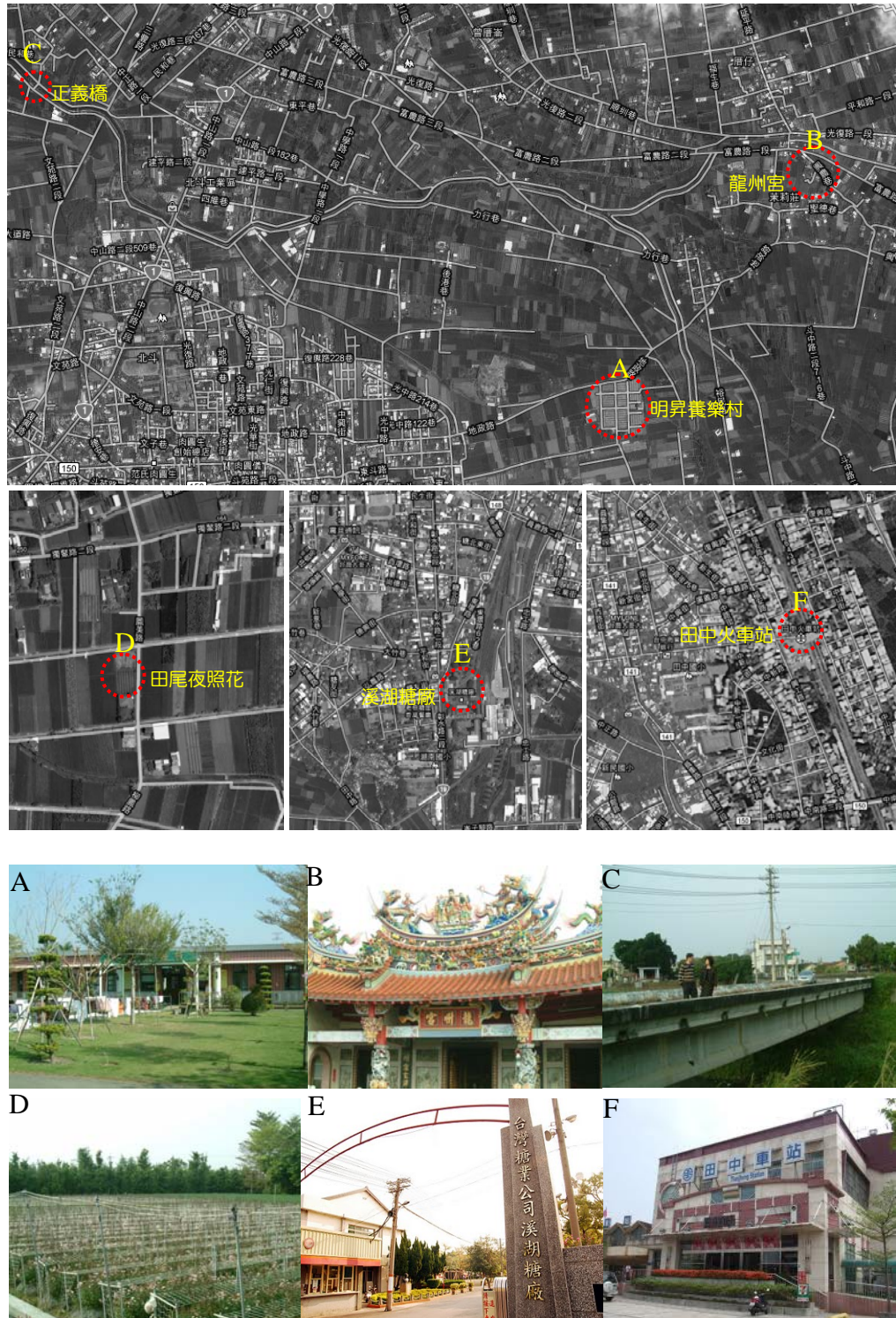
三、產業體驗/花卉拍賣市場

全台共有五座花卉拍賣市場，而因為田尾則是彰化縣內花卉生產量最大的產區，所以在鄉內設立了全台首座（第二大）的花卉拍賣市場，提供中部地區各鄉鎮花卉交易銷售，拍賣方式為仿荷蘭式的拍賣鐘電腦拍賣方式，於每天下午四點進行拍賣交易。



第五節 基地現況調查

一、現況調查圖



2-8 基地現況調查圖



第六節 課題與對策

課題一：本計劃之意象

說明：本計畫之景點為跨區分散式，因此如何將塑造此路線之特色主軸，為本案重要的課題。

對策：以田尾鄉為電影主題體驗路線之中心，連接田中鎮及溪湖鎮之電影景點，沿途將會設置景點指示牌與景點意象表現結合街道家具與公共設施，創造彰化縣獨特的旅遊景點與新旅遊方式。



課題二：串聯自然與人文之旅遊路線

說明：目前基地範圍旅遊的方式都是以賞花、休閒農業體驗等方式來帶動觀光產業，因此電影觀光路線的加入與結合，將是本案另一項重要之課題。

對策：因此電影觀光路線的規劃，將要把自然體驗的部分導入與結合，使觀光路線具有豐富度、趣味性、知性美及大自然饗宴之體驗，增加本計畫區旅遊的廣度及深度。



課題三：舒適合理的道路

說明：本計劃道路兩側人行空間設置公共設施（路燈、變電箱等），造成人行動線不順暢，如何在有限的 12 公尺道路，有效的利用，是本案的課題。



- 對策：
- 1、利用合理的設計，爭取人行空間，設置一連續人行系統，使行人路網完整且清楚明顯。
 - 2、規劃公共設施帶及改善汽機車停車，讓使用者有明確停車位，更提共行人行走的順暢。
 - 3、適當節點及動線路徑上，設置入口意象或休憩空間，使人行可短暫休憩、欣賞，創造一清新悅目的環境。



課題四：加強各景點的串連

說明：區內各據點分散，連結性較差，遊程不易規劃。

- 對策：1.以鄉、鎮為遊憩單位，提供一個明確、簡單、完整的小遊憩系統，規劃最適宜互相串連動線，增加遊憩者不同選擇。再將各個小遊憩系統連結為一個大的遊憩系統，形成一迴圈完整之遊憩系統。
- 2.於動線路徑上，加強據點公共服務設施，如停車空間、服務設施及指示系統等設施的完備性。使人行可短暫休憩、欣賞，創造一清新悅目的環境，並可提供明確遊憩基本訊息。

課題五：促進民眾參與，達到地方活化

說明：公部門人力資源有限，維持遊憩服務品質應由住民的參與及對居住環境的認同、遊客和當地民眾的生活互動開始，才是永續發展的關鍵，因此，住民參與文化傳承、解說教育訓練之辦理將是重要工作。

- 對策：1.建立民眾參與維護管理之認養機制，並加以落實，讓維護管理與社區日常生活結合，一方面可凝聚社區共識，另一方面亦可降低維護管理之成本。
- 2.開設文化傳承、解說教育、經營管理相關課程，帶動民眾對生活環境的認同，規劃解說志工培訓課程及配套行銷軟體活動，有利當地遊憩品質提升及商業活動發展。
- 3、鼓勵民間投資經營管理以補公部門人力之不足。